

Основные критерии оценки рисков формирования чрезвычайной ситуации эпидемиологического характера, ассоциированной с новыми респираторными вирусами



**УПРАВЛЕНИЕ РОСПОТРЕБНАДЗОРА
ПО РОСТОВСКОЙ ОБЛАСТИ**

Слись С.С.



Эпидемические проявления ОРВИ, обусловленные новыми респираторными вирусами



2002 г. - ТОРС, SARS, КНР (провинция Гуандун)

2009 г. - грипп А(Н1N1)pdm09, Мексика

2012 г. – БВРС, Саудовская Аравия

2014 г. - грипп А(Н3N2), страны Северного полушария

2019 г. – новая коронавирусная инфекция, КНР (провинция Хубэй, г. Ухань)



ЦЕЛЬ РАБОТЫ:

Изучение, систематизация и стратификация критериев нетипичного течения эпидемического процесса острых респираторных вирусных инфекций, обусловленных новыми вариантами возбудителя в городе, с численностью населения более одного миллиона человек



Ростовская область

Типичный эпидемический период гриппа и острых респираторных вирусных инфекций приходится на конец января – начало февраля;

Продолжительность эпидемического подъема гриппа и острых респираторных вирусных инфекций до середины марта;



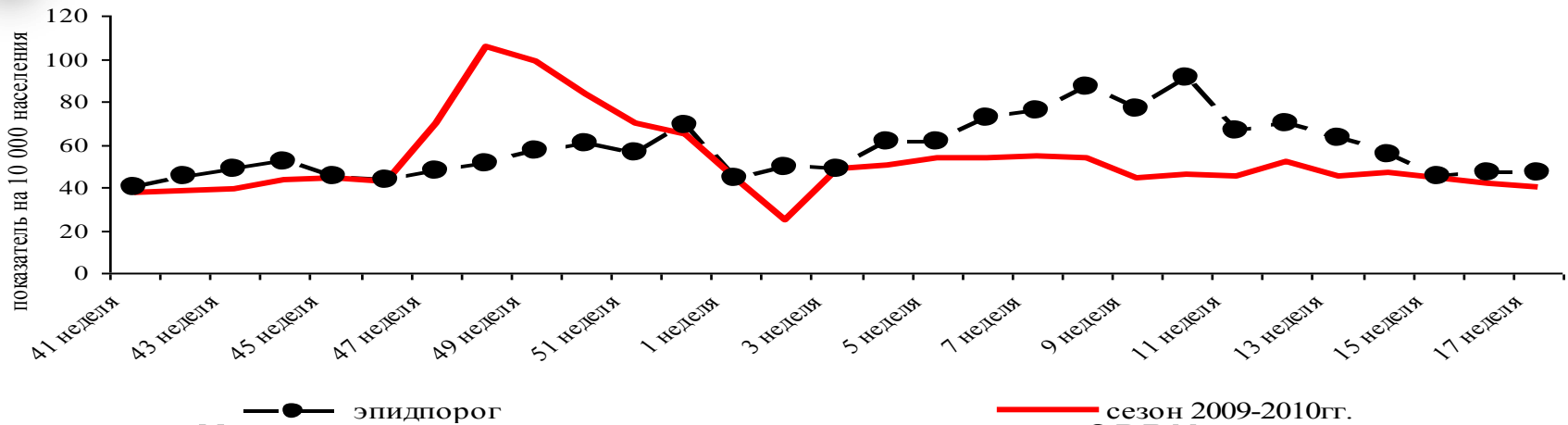
г. Ростов-на-Дону:

Население 1,133 миллиона человек (данные 2021г.);

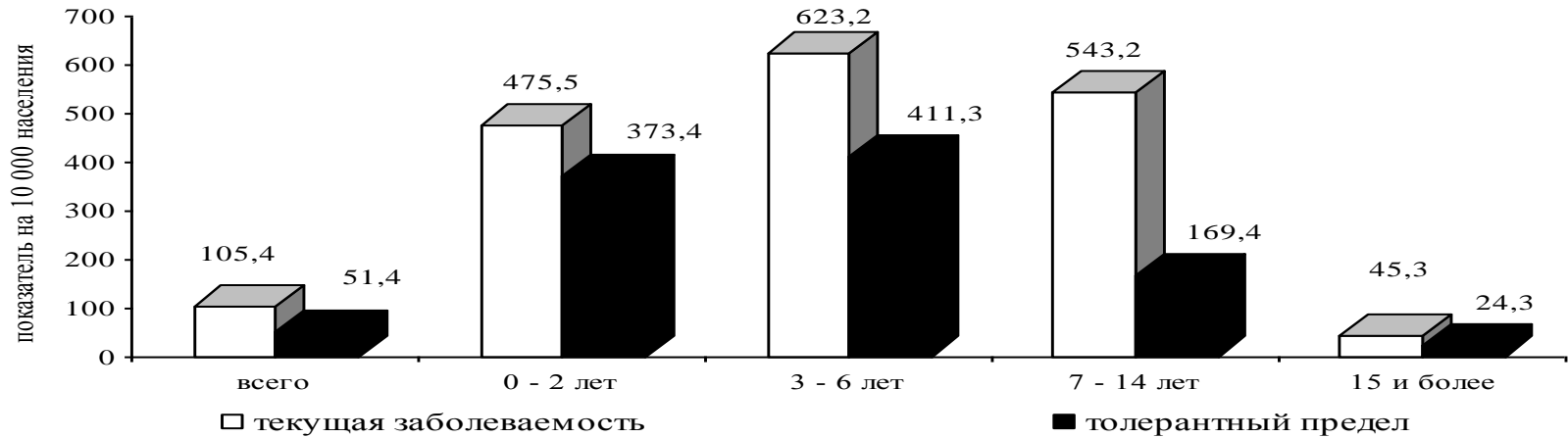
В разные годы приходилось от 28,2 % до 33,8 % всех регистрируемых случаев гриппа и ОРВИ



Эпидемический сезон 2009-2010 гг.



—●— эпидпорог — сезон 2009-2010гг.
Характеристика развития эпидпроцесса по ОРВИ и гриппу

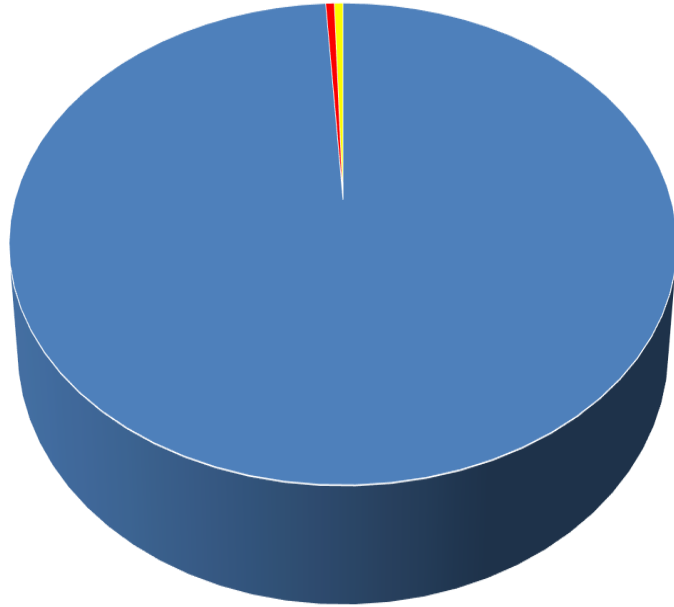


Характеристика заболеваемости ОРВИ и гриппа за 48 неделью 2009 г.

г. Ростов-на-Дону



Эпидемический сезон 2009-2010 гг.



■ вирус гриппа A(H1N1)pdm ■ вирус гриппа A(H1N1) ■ вирус гриппа B

На город-миллионер Ростов-на-Дону пришлось 61,1 % от всех случаев гриппа и ОРВИ в Ростовской области;
г. Ростов-на-Дону:
Всего зарегистрировано 220 случаев гриппа, из них 218 вирус гриппа A(H1N1)pdm09

г. Ростов-на-Дону



Эпидемический сезон 2009-2010

- летальность 1,8 %;
- у женщин в возрасте от 18 до 50 лет;
- все случаи пришлись на период максимальных показателей заболеваемости 47 – 51 к.н.

г. Ростов-на-Дону

Эпидемический сезон 2015-2016 гг.

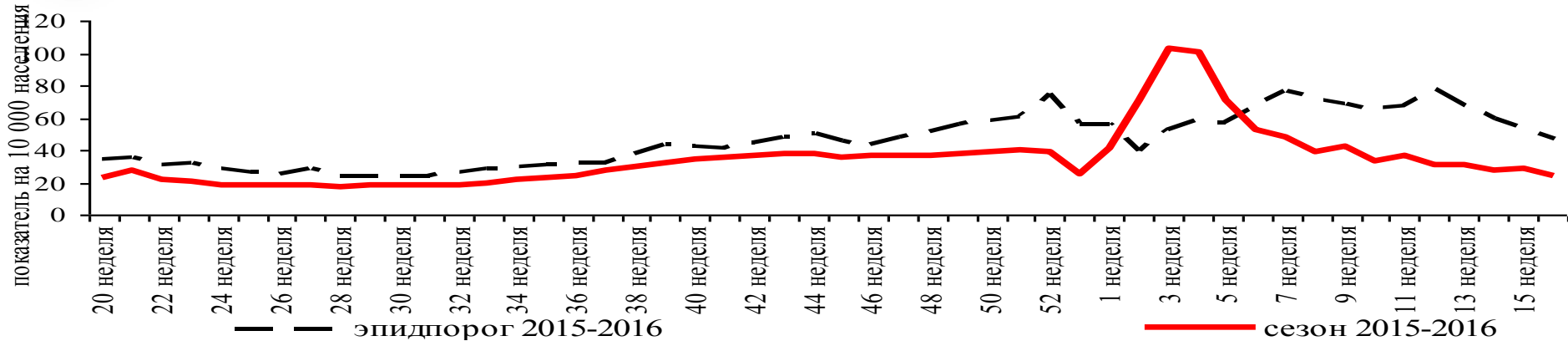


Республика Северная
Осетия (Алания);
Республика Адыгея;
Карачаево-Черкесская
Республика;
Ставропольский край;
Ростовская область;
Волгоградская область;
Астраханская область

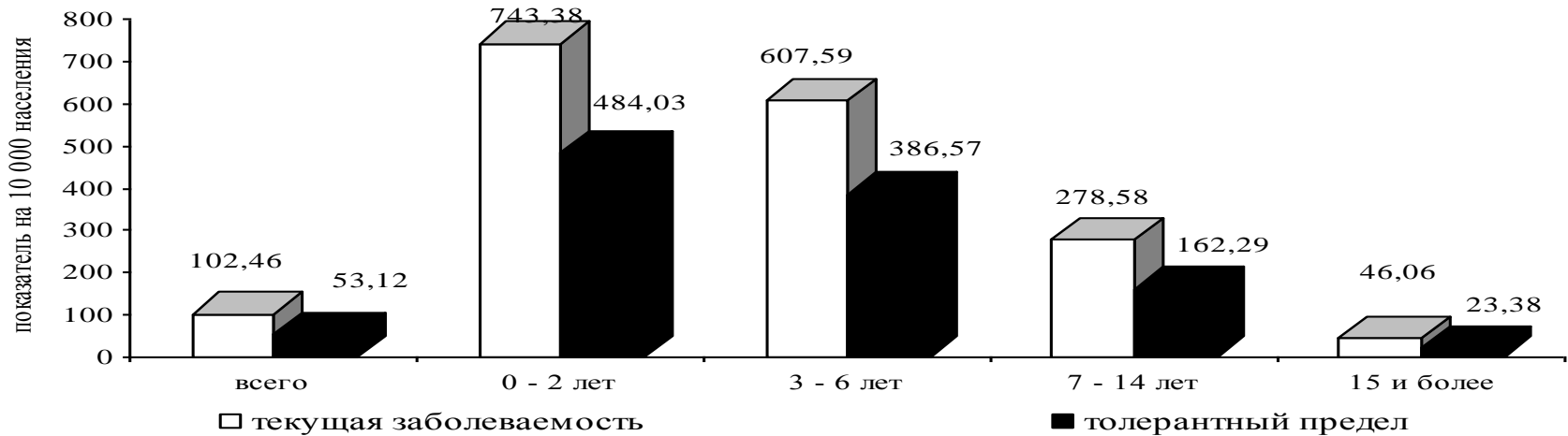
Российская Федерация



Эпидемический сезон 2015-2016



Характеристика развития эпидемического процесса по ОРВИ и гриппу

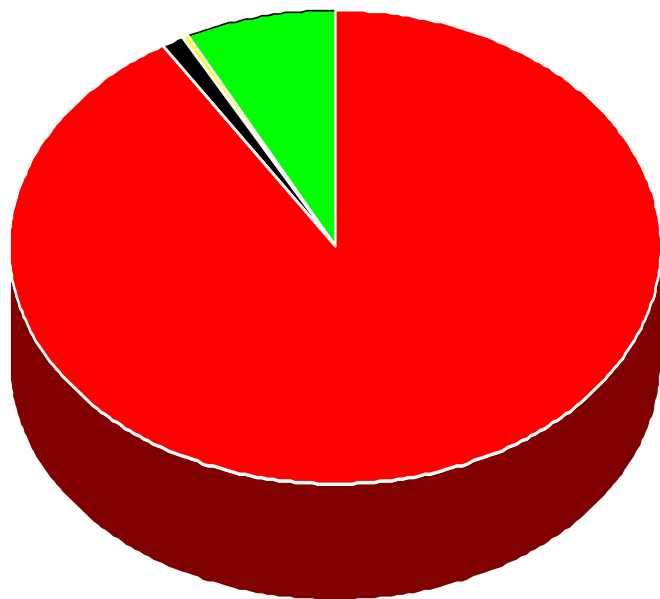


Характеристика заболеваемости ОРВИ и гриппа за 03 неделю 2016 г.

г. Ростов-на-Дону



Эпидемический сезон 2015-2016



Ростов-на-Дону:
- 60,5 % от всех случаев по Ростовской области;
- 417 случаев гриппа, из них 380 вирус гриппа A(H1N1)pdm09

■ вирус гриппа A(H1N1)pdm09
■ вирус гриппа B

■ вирус гриппа A(H1N1)
■ вирус гриппа A(H3N2)

г. Ростов-на-Дону



Эпидемический сезон 2015-2016 гг.

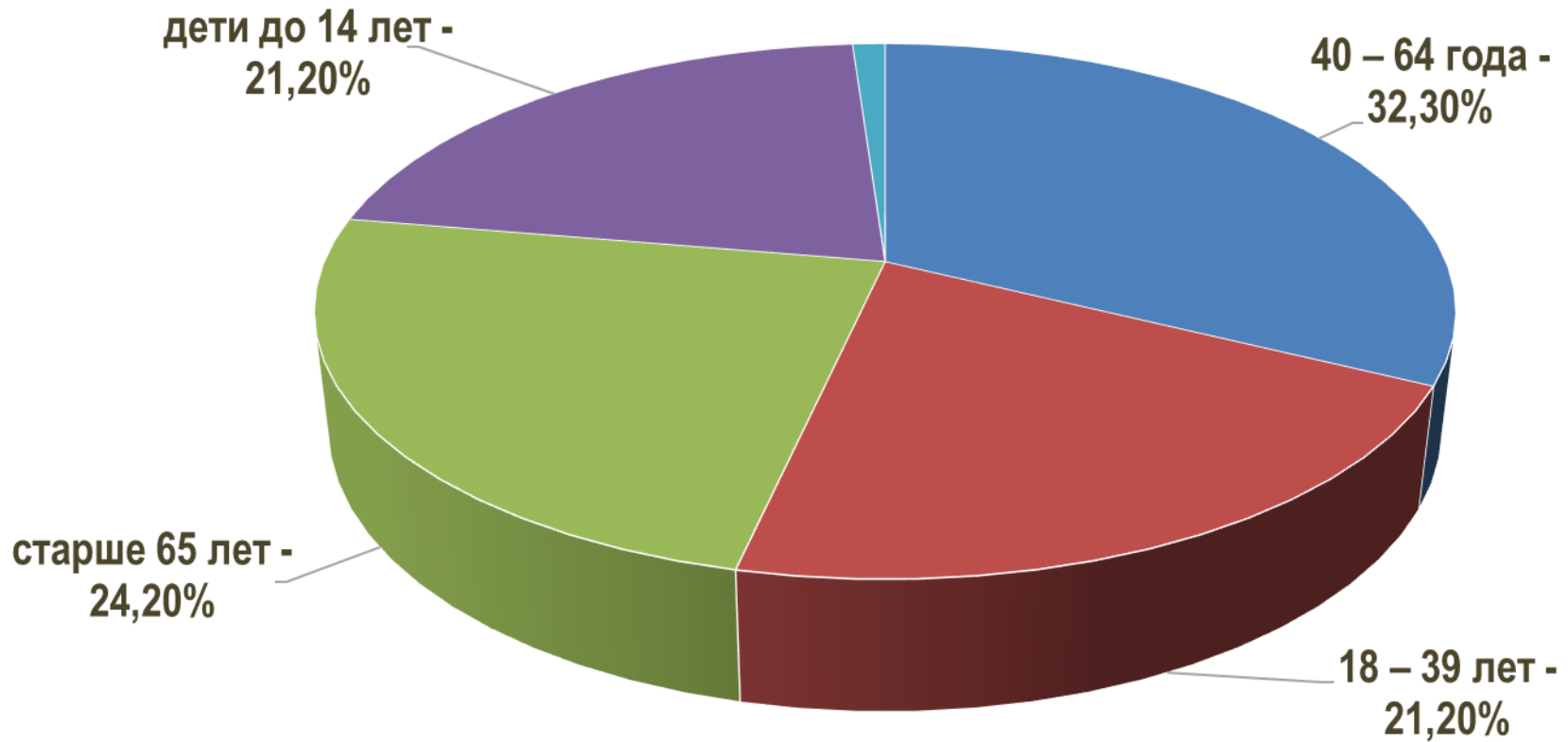
- летальность 2,2 %;
- у детей до 17 лет – два случая, 18-64 – шесть, 65 лет и старше – один;
- все случаи пришлись на период максимальных показателей заболеваемости 02 – 05 к.н.

г. Ростов-на-Дону



Эпидемический сезон 2015-2016

Возрастная структура ВП за период максимальных проявлений



г. Ростов-на-Дону



Эпидемический сезон 2020-2021

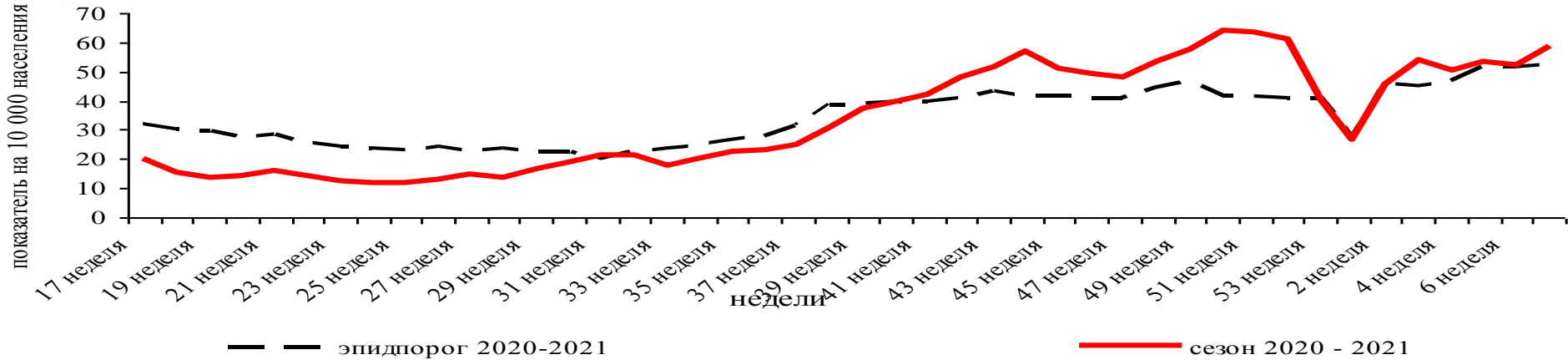
22 случая завоза COVID-19, в т.ч. четыре – из Таиланда, два – из США, по одному – Швейцария, ОАЭ, Мексика, Франция, Великобритания, Грузия, Германия, КНР, Абхазия, Республика Беларусь, пять – Москва, один – Республика Крым



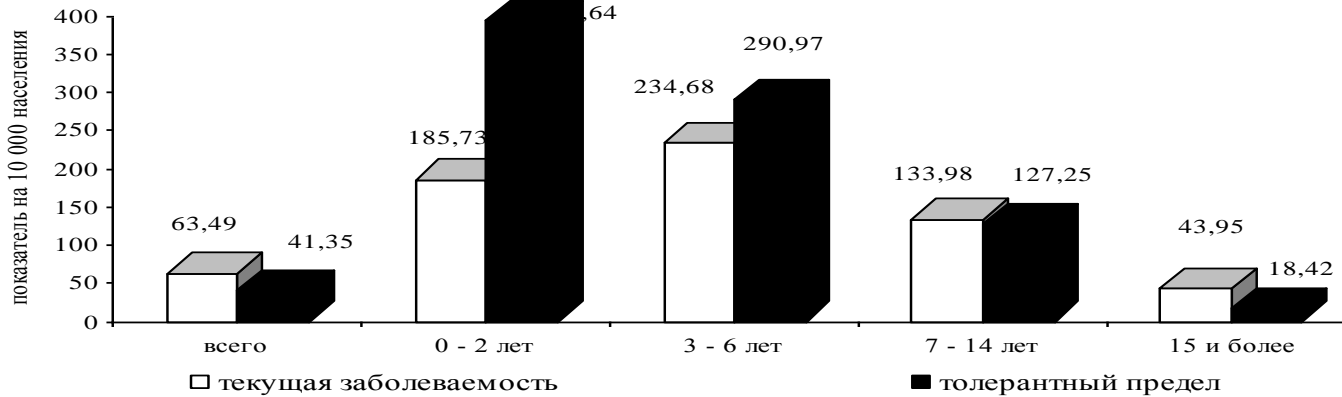
г. Ростов-на-Дону



Эпидемический сезон 2020-2021



Характеристика развития эпидемического процесса по ОРВИ и гриппу



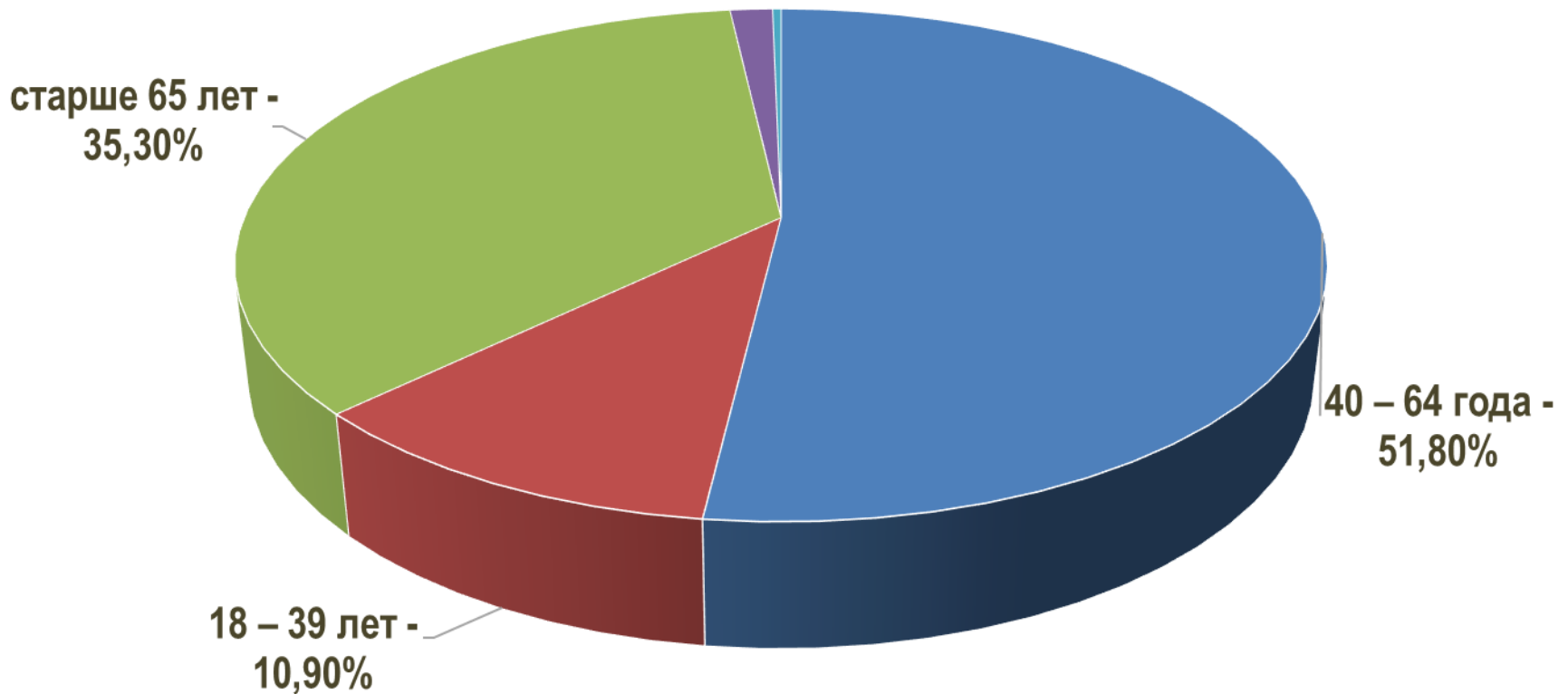
Характеристика заболеваемости ОРВИ и гриппа за 51 неделю 2020 г.

г. Ростов-на-Дону



Эпидемический сезон 2020-2021

Возрастная структура ВП за период максимальных проявлений



г. Ростов-на-Дону

Наименование критерия	Сезон ОРВИ, с не типичным течением эпидемического процесса (годы)		
	2009–2010	2015–2016	2020–2021
эпидемическое проявление ОРВИ за рубежом	<u>нетипичное течение ЭП</u> пандемическое распространение гриппа А(Н1N1)pdm09	<u>нетипичное течение ЭП</u> неблагополучная эпидемиологическая ситуация в Украине по гриппу и ОРВИ	<u>нетипичное течение ЭП</u> пандемическое распространение нового коронавируса SARS-CoV-2
сезонность	<u>нетипичное течение ЭП</u> ноябрь – декабрь 47 – 51 к.н.	<u>типичное течение ЭП</u> январь – февраль 02 – 05 к.н.	<u>нетипичное течение ЭП</u> сентябрь – февраль 40 – 07 к.н.
период максимальных показателей заболеваемости	<u>нетипичное течение ЭП</u> ноябрь 48 к.н.	<u>типичное течение ЭП</u> январь 3 к.н.	<u>нетипичное течение ЭП</u> декабрь 50 – 51 к.н.
продолжительность периода максимальных показателей заболеваемости	<u>типичное течение ЭП</u> 6 к.н.	<u>типичное течение ЭП</u> 4 к.н.	<u>нетипичное течение ЭП</u> 21 к.н.

**Сезон ОРВИ, с не типичным течением эпидемического процесса
(годы)**

**Наименование
критерия**

2009–2010

2015–2016

2020–2021

летальность

нетипичное течение

нетипичное течение

нетипичное течение

ЭП

ЭП

ЭП

1,8 %

2,2 %

5,0 %

4 случая

21 случай

1644 случая

**установленный
этиологический
агент**

нетипичное течение

нетипичное течение

нетипичное течение

ЭП

ЭП

ЭП

- **новый вирус
гриппа
A(H1N1)pdm09;**

- **доминирование
одного
возбудителя:
A(H1N1)pdm09**

- **новый
коронавирус SARS-
CoV-2;**

- **доминирование
одного возбудителя:
A(H1N1)pdm09**

- **доминирование
одного
возбудителя: SARS-
CoV-2**

**уровень
заболеваемости
внебольничными
пневмониями**

н.д.

нетипичное течение

нетипичное течение

ЭП

ЭП

рост на 15,5 %

рост в 6,3 раза

Стратификация основных потенциальных рисков формирования ЧС эпидемиологического характера, ассоциированной с новыми (мутировавшими) респираторными вирусами





БЛАГОДАРЮ ЗА ВНИМАНИЕ

**Управление Роспотребнадзора
по Ростовской области
2021 год**